



# Compte rendu du 18 Octobre 2005 réunissant des chefs d'entreprises au Musée Aéronautique et spacial à Réau



A tous les absents de cette soirée du 18 octobre 2005 entre chefs d'entreprises seine et marnais, à tous ceux qui sont venus **partager leurs expériences**, profiter des **conseils de professionnels** et de **chefs d'entreprises**, voici un petit résumé qui vous permettra de vous remémorer certains moments vécus pendant cette manifestation pour certains et un avant goût de ce que vous pourriez découvrir l'année prochaine pour les autres ...

Cette soirée, organisée par l'association « Un Instant Pour Entreprendre », association des clients de La Mondiale en Seine et Marne qui a pour objectif de promouvoir la constitution d'un réseau d'entraide pour ses membres, est la 5<sup>ème</sup> depuis son inauguration en 2000. Mais cette soirée était également l'occasion de fêter le **centenaire de La Mondiale**, société d'assurance mutuelle spécialisée en retraite et en épargne et la soirée se devait donc d'être à la hauteur. Les invités n'ont pas été déçus par les moyens mis en œuvre par La Mondiale mais également par l'EPA, Sénart Développement, le SAN de Sénart et le Groupe Safran, partenaire de cette soirée.

La soirée qui s'était imposée deux mots d'ordre : **rapidité et efficacité**, a commencé aux alentours de 18h15 de manière conviviale par une visite guidée du musée de la SNECMA, lieu d'accueil de la soirée.

Les tables rondes ont ensuite débuté vers 19h30.

La séance thématique a commencé par une introduction qui a mis en avant les **types d'action proposés par l'association « Un Instant Pour Entreprendre »** :

- **Organiser des réunions d'informations et d'échanges**
- **Favoriser les contacts et les courants d'affaires**
- **Développer des actions citoyennes fédératrices contribuant à une émulation collective**

## **1<sup>ère</sup> Table ronde : De grandes entreprises à l'écoute des plus petites**

**Intervenants :** Philippe Huray (Directeur d'Ets Snecma site de Villaroche)  
André Renaudin (Administrateur du Groupe La Mondiale)

### **Pourquoi les grandes entreprises s'intéressent t-elles aux TPE et PME ?**

Aujourd'hui la compétition entre les grandes entreprises est très difficile. Ces entreprises ont donc tendance à se concentrer sur leurs points forts. Elle font donc appel à des partenaires (TPE ou PME) spécialisés dans les domaines où elles sont les moins fortes. Cela permet donc aux grandes entreprises de mieux faire face à la concurrence et aux TPE et PME de trouver des partenaires plus sûr.

### **Qu'est-ce qu'une grande entreprise peut apporter à une TPE ou PME ?**

Quand les grandes entreprises s'implantent à un endroit elles proposent souvent de nombreux emplois. Elles permettent donc de créer ou conserver une image et une attractivité par un bassin d'emploi important ce qui permet aux entreprises autour de rester sur le marché.

86 % des entreprises en Seine et Marne sont des entreprises de moins de 10 salariés.

La Mondiale apporte en Seine et Marne une couverture à plus de 20 000 personnes.

## **2<sup>ème</sup> Table ronde : A la découverte de Sénart**

Le deuxième thème abordé était sur la ville nouvelle de Sénart. Un thème qui avait pour but de répondre à ces principales questions ... Qu'est-ce que la ville nouvelle de Sénart ? , Comment Sénart parvient-elle à poursuivre son développement exceptionnel en Ile de France ? , Pourquoi les dirigeants s'investissent-ils autant dans la vie locale ? ... Et dont voici un court compte rendu :

**Intervenants :** Jean Pierre DUFAY (EPA)  
Paul LEGRAS (Sénart Développement)  
Dominique CHEREAU (chef d'entreprise)

Sénart est une ville nouvelle créée il y a 30 ans, elle regroupe aujourd'hui 106 000 habitants sur un total de 10 communes (8 en Seine et Marne et 2 en Essonne). A terme (horizon 2015), on attend entre 120 000 et 130 000 habitants. Le besoin de gérer la ville est donc évident et c'est ce à quoi se proposent la SAN (Syndicat d'Agglomération Nouvelle de Sénart) et l'EPA (Etablissement public en

charge de l'aménagement de Sénart qui négocie avec les promoteurs, met en place les investissements et les infrastructures).

L'intérêt de prendre contact avec la SAN et l'EPA : ils accompagnent l'ensemble des projets dans leur démarrage.

La puissance publique est propriétaire de 3000 hectares, ce qui représente un grand enjeu pour l'avenir tout comme le fort besoin de main-d'oeuvre de demain et le bassin d'emploi que représente Sénart.

### Qu'est-ce que Sénart développement ?

C'est 450 salariés qui peuvent apporter des réponses sur le bassin d'emploi, les opportunités, les financements, et quand on sait que les TPE représentent 50% des emplois de demain sur Sénart, alors Sénart développement peut également apporter des informations sur les possibilités de formation et d'accompagnement. Sénart développement représente un gain de temps pour toutes les entreprises.

*([www.senart-developpement.fr](http://www.senart-developpement.fr))*

### **3<sup>ème</sup> Table ronde : Le Capital Humain**

Les invités ont ensuite assisté à une deuxième table ronde sur le « capital humain », un élément clé pour la réussite d'une entreprise.

Les questions abordées lors de cette table ronde étaient les suivantes :

Qu'est-ce que le capital humain ? , Que signifie « manager » ? , Quelles sont les bonnes pratiques ?  
Comment font les autres ?

#### **Intervenants :**

Jacques ROBIN (DBF Audit)

Antoine SCHAEPELYNK (La Mondiale)

Bernard BORDERES (Actimail)

Essia BEN HASSINE (Estim Formation)

Achille HOURDE (Welchallyn)

Serge LOPEZ (DDT 77)

Des réponses ont été apportées à ces questions, en voici un résumé :

Le **capital humain** est la **première richesse de votre entreprise**, la qualité des hommes représente un atout concurrentiel indiscutable or le problème de management est le problème récurrent des entreprises.

Pour entretenir une motivation élevée chez ses collaborateurs, il faut répondre aux **deux besoins fondamentaux** : le besoin de sécurité et le besoin d'identité.

Le besoin de sécurité et d'identité s'exprime et se réalise à travers trois axes prioritaires :

- **Le sens**
- **L'environnement**
- **La rémunération**

➤ **Le sens : « donner du sens »**

Quand une entreprise grossit, on se rend compte des dysfonctionnements, le travail du chef d'entreprise est de se demander « pourquoi ça marchait avant et plus maintenant ».

Le **besoin de communiquer** avec **TOUS les salariés** est donc **primordial**, il faut discuter avec eux, avancer, présenter les projets et dire à quoi ça va servir. Il faut une adhésion et une cohésion de ses collaborateurs. Mais si un employé n'a plus les mêmes idées que l'entreprise, les mêmes projets d'avenir, il devient alors important de mettre en place des plans de formation.

Le **DIF** (Droit Individuel à la Formation) va permettre de développer votre activité car plus on forme les employés, plus ils sont compétents. Ils représentent un outil de management dans le cadre de la gestion des salariés. Depuis 2004, le DIF est une loi nationale, les chefs d'entreprises ont donc l'**obligation de l'instaurer**, de préparer un catalogue spécial DIF et de recueillir les besoins de leurs collaborateurs.

→ Le besoin de sécurité est comblé si : les collaborateurs ont des informations sur la marche de l'entreprise et son projet.

→ Le besoin d'identité est comblé si chaque collaborateur sait ce qu'on attend de lui et s'il peut s'épanouir professionnellement.

***« Manager c'est donner aux hommes le goût d'exister dans l'entreprise »***

➤ **L'environnement : « créer un environnement favorable »**

L'environnement est favorable s'il répond au besoin de sécurité :

- Le collaborateur se sent compétent
- Il dispose des moyens nécessaires
- Il peut s'exprimer en confiance avec son patron
- Il existe une bonne ambiance au sein de l'entreprise.

L'environnement est favorable s'il répond au besoin d'identité :

- Il a accès à la formation pour se développer
- Il est mis en valeur pour sa contribution

➤ **Recevoir une rémunération juste et équitable :**

« Une rémunération est équitable lorsque le salarié estime que le salaire qu'il touche chez nous est la juste rémunération de son travail. »

Il existe des outils pour mesurer une rémunération juste et équitable : grille de salaire, parution professionnelle, statistiques professionnelles, ...

La **communication sur les salaires est très importante au sein de l'entreprise**, c'est la raison pour laquelle il faut être très objectif.

La rémunération répond aux besoins :

- De sécurité : si elle est juste, régulière et se situe dans le marché.
- D'identité : si elle reconnaît la contribution individuelle et la performance supérieure.

Une dernière intervention sur le thème de « **l'action Citoyenne au sein de l'entreprise** » a été menée par Martine FRASNETTI (pharmacien sans frontières) :

En effet, La Mondiale est partenaire d'un projet : Misola, qui **lutte contre la malnutrition des enfants en Afrique**. C'est un groupe de femmes qui fabrique de la farine hyper-protéinée (avec des produits locaux) qui est donnée aux enfants : ce projet permet la création de PME de santé publique. L'intérêt est que ces unités deviennent pérennes et qu'elles puissent par la suite s'autofinancer.

→ **Les dirigeants de TPE peuvent aider ces types d'entreprises.**

Cette soirée thématique s'est conclue par un cocktail dînatoire et une dégustation de vin où chacun a pu échanger et partager ses expériences personnelles et professionnelles avec d'autres chefs d'entreprises...

# L'ENQUÊTE

## 1) Les résultats de l'étude

### Les conditions d'enquête :

Ce questionnaire a pour sujet : la satisfaction des invités lors de la soirée du 18 octobre 2005.

La passation du questionnaire s'est faite le mardi 18 octobre 2005, le jour de la réunion annuelle « d'Un Instant Pour Entreprendre », l'association de dirigeants d'entreprise seine et marnais sociétaires de La Mondiale.

Elle a eu lieu au Musée aéronautique et spatial du groupe Safran à Sénart.

Cette passation s'est faite en face à face avec les dirigeants de TPE et PME invités.

Nous avons au total récolté **113 questionnaires** à analyser.

Dans une première partie, nous présenterons les caractéristiques de la population étudiée, soit le secteur d'activité de l'entreprise de l'interrogé, le nombre de salariés dans son entreprise, la localisation de son entreprise et s'il est sociétaire ou non de La Mondiale.

Dans une seconde partie, nous présenterons des tableaux croisés et un commentaire des résultats sera effectué.

### Analyse globale

#### Questions sur les caractéristiques de l'entreprise de l'interrogé

- Localisation

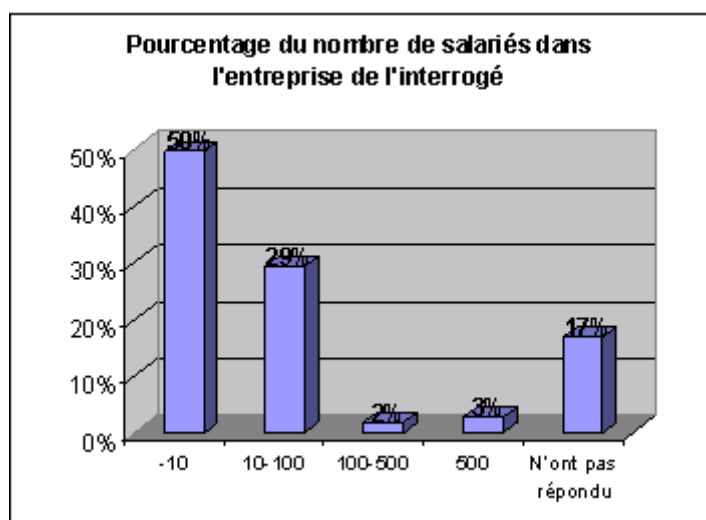
Départements	75	77	78	91	92	94	95	N'ont pas répondu	Total
Nombre de personnes par département	3	84	2	4	2	3	1	14	113
Pourcentage de l'effectif	2,65%	74,34%	1,77%	3,54%	1,77%	2,65%	0,88%	12,39%	100 %

Sur les 113 personnes interrogées, nous pouvons constater qu'une grande majorité de personnes viennent du département de la Seine-et-Marne. Cependant, la diversité de départements montrent que

même les entreprises qui ne sont pas dans le département de la Seine-et-marne, et donc pas directement concernées par le développement du site de Sénart sont malgré tout intéressées par la manifestation. Nous pouvons donc suggérer à l'IPE d'étendre son champ d'action à d'autres départements d'Île-de-France (où il y aurait des villes nouvelles à développer).

- **Nombre de salariés**

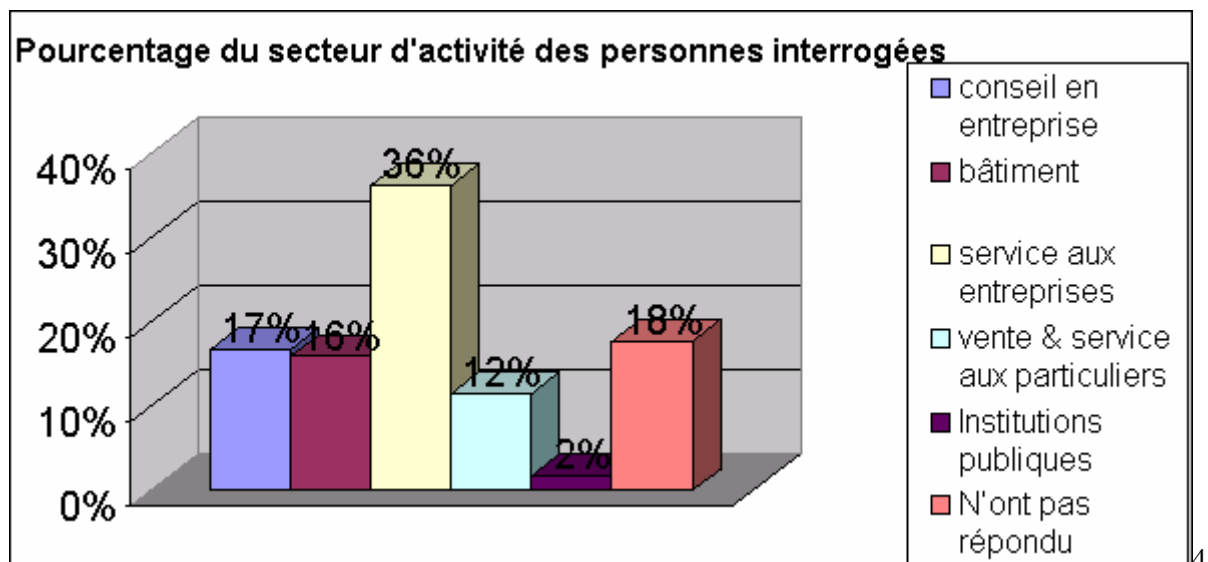
Type d'entreprise (effectifs)	-10	10-100	100-500	+ 500	N'ont pas répondu	Total
Nombre de personnes	56	33	2	3	19	113
Pourcentage	49,56%	29,20%	1,77%	2,65%	16,82%	100,00%



Environ 50 % des personnes interrogées appartiennent à des entreprises ayant moins de 10 salariés. Cela paraît tout à fait normal puisque l'association Un Instant Pour Entreprendre s'adresse principalement aux TPE et PME.

- **Secteur d'activité**

Secteur d'activité	conseil en entreprise	bâtiment	service aux entreprises	vente & service aux particuliers	Institutions publiques	N'ont pas répondu	Total
Nombre de personnes	19	18	41	13	2	20	113
Pourcentage de secteur d'activité représenté	16,81%	15,93%	36,28%	11,50%	1,77%	17,70%	100 %



1 personnes interrogées représentent des entreprises de services aux entreprises. (Soit environ 36 % de l'échantillon interrogé).

- **Etes-vous sociétaire de La Mondiale ?**

	oui	non	N'ont pas répondu	Total
<b>Sociétaire</b>				
<b>Nombre de Sociétaire</b>	52	53	8	113
<b>pourcentage</b>	46%	47%	7%	100%

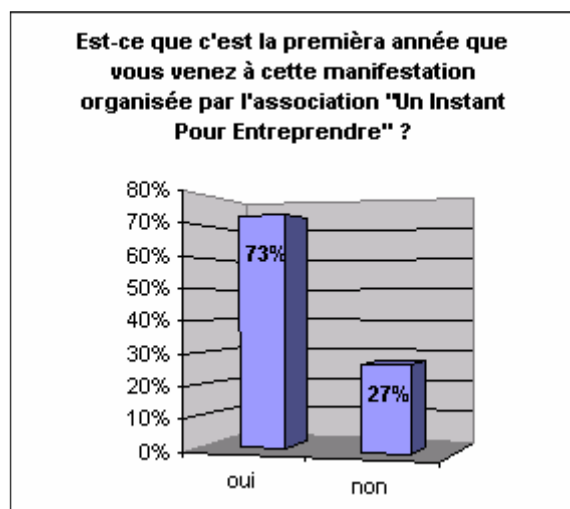
Nous pouvons remarquer que 46% des personnes interrogées sont des sociétaires de la Mondiale, ce qui est légèrement inférieur aux non sociétaires qui représentent 47% des personnes interrogées.

## Analyse des tableaux croisés

1. Est-ce que c'est la première année que vous venez à cette manifestation organisée par l'association « un instant pour entreprendre » ?

<b>1ere année</b>	<b>oui</b>	<b>non</b>	<b>Total</b>
<b>Nombre</b>	<b>82</b>	<b>31</b>	<b>113</b>
<b>Pourcentage</b>	<b>73%</b>	<b>27%</b>	<b>100%</b>

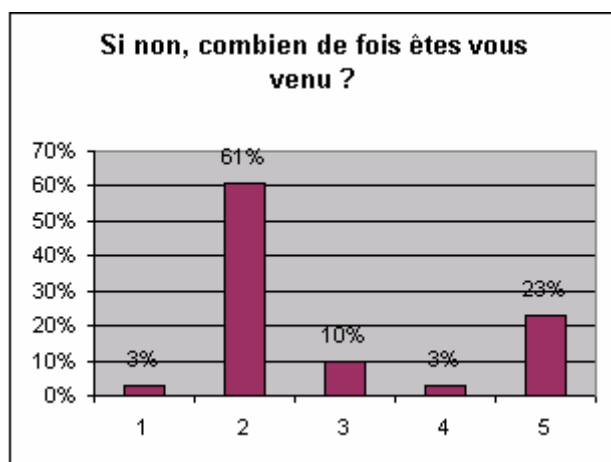
73% des invités sont venu cette année pour la première fois à la manifestation organisée par l'association « Un Instant Pour Entreprendre ».



2. Si non, combien de fois êtes vous venu ?

	si non, nombre de fois					
	1	2	3	4	5	Total
<b>Si non, nombre de fois</b>	1	19	3	1	7	31
<b>Pourcentage</b>	3%	61%	10%	3%	23%	100%

(Le nombre de personnes qui ont répondu à cette question est de 31, ce qui est tout à fait cohérent avec le tableau 1).



61% des invités pour qui ce n'était pas la première fois qu'ils venaient sont déjà venu 2 fois avant cette manifestation 2005.

23% des invités pour qui ce n'était pas la première fois qu'ils venaient sont présent à cette manifestation depuis son inauguration.

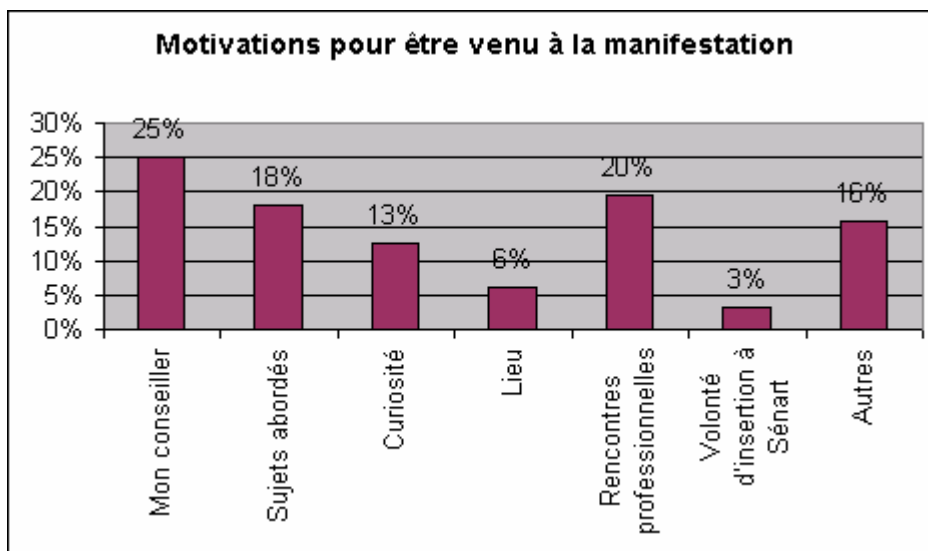
### 3. Qu'est-ce qui vous a motivé à venir à cette manifestation ?

Motivations	Nombre de réponses	Pourcentage
Mon conseiller	32	25%
Sujets abordés	23	18%
Curiosité	16	13%
Lieu	8	6%
Rencontres professionnelles	25	20%
Volonté d'insertion à Sénart	4	3%
Autres	20	16%
Total	128	100%

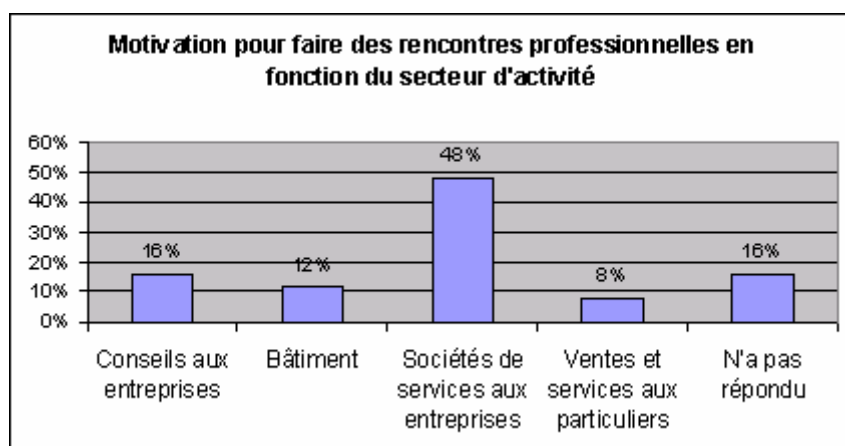
Il semblerait que les principales motivations qui aient poussé les personnes interrogées à venir à la manifestation soient la volonté de faire des rencontres professionnelles. En effet, 20 % des personnes interrogées sont venus dans la volonté de faire des rencontres professionnelles, ce taux s'explique par une forte présence de personnes représentants les sociétés de services aux entreprises (36%) qui ont sans doute comme objectifs de rencontrer des entreprises pour faire des « partenariats »...

Mais leur conseiller a également eu un grand impact sur leur motivation à venir (pour 25% des personnes interrogées).

Les deux analyses de tableaux suivant confirment plus précisément ces résultats.



#### **Présence à la manifestation pour faire des rencontres professionnelles**



Les sociétés de services aux entreprises sont celles qui sont le plus venues dans le but de faire des rencontres professionnelles. En effet, il semblerait que ces réunions soient plus favorables pour ce type d'entreprises. Cela confirme les résultats trouvés précédemment.

Toutefois nous ne laissons pas les autres secteurs d'activités en reste car cette réunion est avant tout un moyen pour favoriser les échanges interentreprises.

**L'impact du conseiller sur les sociétaires de La Mondiale sur leur motivation à venir à la manifestation**

		<b>Sociétaire</b>
<b>Mon conseiller</b>	Données	oui
<b>oui</b>	Nombre de Sociétaire Pourcentage	23 44%
<b>non</b>	Nombre de Sociétaire Pourcentage	29 <b>56%</b>
<b>Total Nombre de Sociétaire</b>		52
<b>Total Pourcentage</b>		100%

D'après ce tableau croisé, on remarque que sur les 52 sociétaires de La Mondiale que l'on a interrogé, 23 (44%) sont venus grâce à leur conseiller qui les a motivé pour cela. Donc, 56 % des sociétaires de la mondiale sont venus à cette manifestation pour une autre motivation que celle, peut-être,

<b>Points Positifs:</b>	<b>Nombre de réponses</b>	<b>Pourcentage</b>
<b>Sujets intéressants</b>	<b>56</b>	<b>44,09%</b>
Organisation	25	19,69%
Animation	13	10,24%
Tout positif	12	9,45%
Convivialité / Accueil	8	6,30%
Autres	7	5,51%
Timing	6	4,72%
<b>Total de réponses</b>	<b>127</b>	<b>100,00%</b>

d'uniquement faire plaisir à leur conseiller. Leur conseiller a donc sans doute su les motiver sur d'autres éléments caractéristiques de la soirée permettant de comprendre l'intérêt personnel qu'ils pouvaient y avoir à venir.

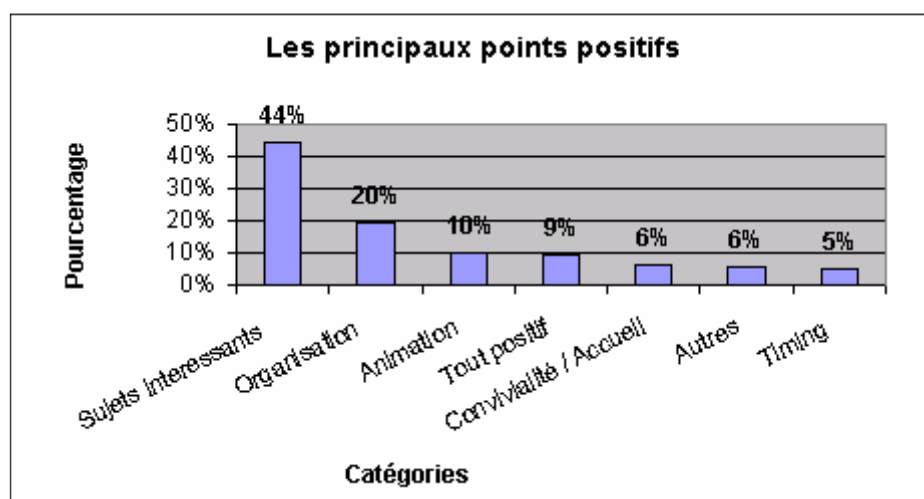
Cependant, en comparant ce tableau à celui montrant les motivations de tous les invités pour être venu à la manifestation, on remarque que 32 invités ont été motivés par un conseiller de La Mondiale pour venir contre 23 invités chez les sociétaires. On peut donc penser que certains invités qui n'étaient pas sociétaires de La Mondiale ont fait la rencontre d'un conseiller qui a su les motiver au même titre que si ça avait été un de ses clients.

**4. Quels sont selon vous les points positifs et négatifs de la soirée ?**

**a. Points positifs**

Nous avons par la suite voulu connaître les points positifs de la soirée. Pour cela, nous n'avons pas posé de questions fermées afin que les personnes puissent répondre le plus librement possible à la question. Il était donc possible de donner plusieurs réponses. C'est pour cette raison que l'on constate que le nombre de réponses est de 127 par rapport à un échantillon de personnes interrogées de 113.

Grâce à l'analyse du questionnaire nous nous sommes rendu compte que les personnes interrogées ont mis en évidence 5 aspects de la soirée :

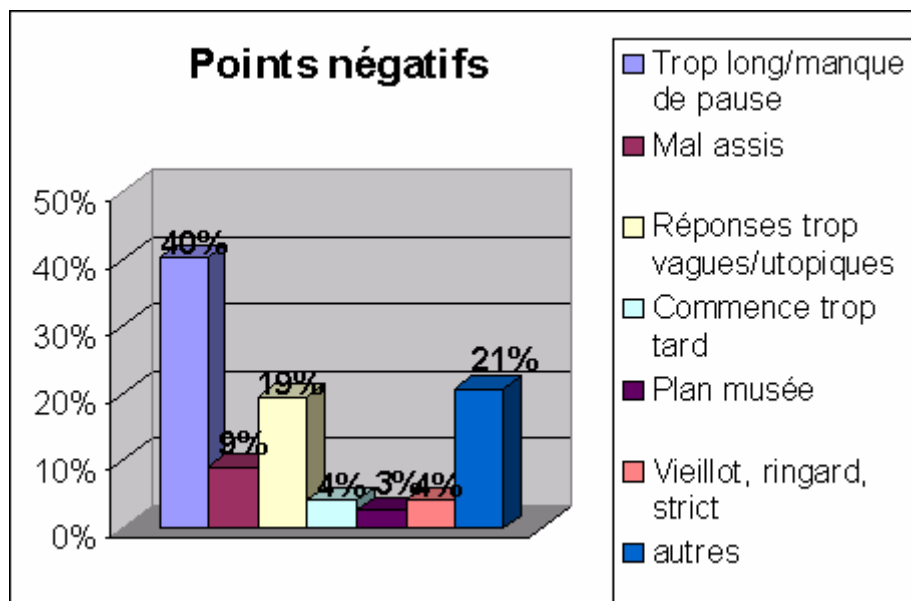


Nous pouvons donc voir que ce qui a le plus plu aux personnes interrogées est le thème de la soirée (le capital humain dans l'entreprise).

Cependant, il est aussi ressorti de ce questionnaire des points négatifs qui permettront d'améliorer les réunions et de donner aux invités entière satisfaction pour les années à venir.

- **Points négatifs :**

Points négatifs	Nombre de réponses	Pourcentage
Trop long/manque de pause	31	40%
Mal assis	7	9%
Réponses trop vagues/utopiques	15	19%
Commence trop tard	3	4%
Plan musée (visite du musée)	2	3%
Vieillot, ringard, strict	3	4%
autres	16	21%
<b>Total de réponses</b>	<b>77</b>	<b>100%</b>



Ce graphique nous montre que le principal point négatif qui est ressorti de cette manifestation est le manque de pauses, en effet la présentation sur le capital humain en entreprise a duré plus de 2 heures sans aucun temps morts... Nous leur conseillons donc de prévoir des temps de pause de toute urgence dans un premier temps. Puis, de cibler les questions ainsi que les réponses en fonction du type d'entreprise donc des différentes demandes. Nous leur proposons de prévoir plusieurs salles avec différents thèmes pour que les personnes présentes puissent choisir les sujets qui les intéressent. 77 personnes ont répondu à cette question. Cela peut s'expliquer par les 12 personnes ayant répondu que tout était positif ainsi que les personnes ayant refusé de répondre à cette question.

##### 5. Est-ce que vous êtes prêt à revenir l'année prochaine ?

prêt à revenir l'an prochain	oui	non	ne sait pas	Total
Nombre de prêt à revenir l'an prochain	108	3	2	113
Pourcentage	96%	3%	2%	100%

96% des personnes interrogées se disent prêt à revenir l'an prochain, bonne nouvelle !

Celles qui ne sont pas prêtes à revenir l'année prochaine sont principalement celles qui ne se sont pas senti concernées par la réunion, mais également celles qui étaient venu en croyant que la réunion serait uniquement centrée sur l'activité de La Mondiale (mauvaise information) et enfin celles qui estiment que la manifestation n'a pas su répondre à leurs interrogations et ne leur a rien apporté.

##### Le nombre de participation en fonction de l'adhérence ou non à La Mondiale

	sociétaire	Non sociétaire	N'ont pas répondu	Total
<b>1 ère année de participation</b>	30 37%	46 56%	6 7%	82 100%
<b>Plusieurs participation</b>	22 71%	7 23%	2 6%	31 100%
<b>Total Nombre de Sociétaire</b>	52	53	8	113
<b>Total pourcentage</b>	46%	47%	7%	100%

Nous pouvons remarquer grâce à ce tableau que les nouveaux participants à cette réunion sont majoritairement des non sociétaires. En effet, 56% des non sociétaires qui sont venus à la manifestation 2005 « d'Un Instant Pour Entreprendre » y sont venus pour la première fois cette année. De plus, pour 71% des sociétaires, ce n'est pas la première année qu'ils viennent à cette réunion « d'Un Instant Pour Entreprendre ».

Cela s'explique par le fait que la manifestation 2005 était ouverte aux non sociétaires de La Mondiale ce qui n'a pas toujours été le cas les années précédentes.

- 52 personnes sociétaires de la Mondiale (que l'on a déjà vu auparavant)
- 56 % des nouvelles participations sont des non sociétaires.
- 82 personnes sont venues pour la première fois à la manifestation

Donc, 71 % des sociétaires ont participé plusieurs fois aux manifestations organisées par l'IPE (contre 23% des non sociétaires).

### **Synthèse sur l'étude du questionnaire de satisfaction**

Nous avons au total administré 113 questionnaires lors de cette manifestation « d'Un Instant Pour Entreprendre » le 18 octobre 2005.

Sur ces 113 personnes que nous avons interrogé, **la majorité venait de la Seine et Marne (77)**, ils appartenaient pour la plupart à une **entreprise de moins de 10 salariés** et **47% d'entre eux appartenaient au secteur du service aux entreprises.**

De plus environ **la moitié était des non sociétaires de la Mondiale** et **l'autre moitié était sociétaire.**

**73%** des interrogés sont venu à cette manifestation 2005 organisée par Un Instant Pour Entreprendre pour **la première fois** cette année et **61%** des gens pour qui ce n'était pas la première fois qu'ils venaient à cette manifestation y étaient **déjà venu 2 fois** auparavant.

Les principales motivations pour être venu semblent être, pour notre échantillon, la **volonté de faire des rencontres professionnelles**, tout en ne négligeant pas l'impact qu'ont eu les **conseillers de La Mondiale** sur cette venue.

De plus, parmi ces personnes voulant faire des rencontres professionnelles, ils ressort que ce sont les sociétés de **services aux entreprises** qui ont eu le plus cette envie (48%), ce qui paraît tout à fait logique puisqu'ils offrent des services aux entreprises !

Le principal point positif qui ressort de cette étude est le **thème de cette manifestation** (le capital humain) qui a paru très intéressant pour 44% des personnes interrogées.

Cependant, des points négatifs sont également ressortis de cette étude et notamment **l'absence de pauses** pendant les tables rondes, ce qui a fait paraître la soirée très longue et cela pour 40% des gens qui ont émis des points négatifs sur la manifestation.

Suite à cette manifestation 2005 de l'association, **96%** des gens interrogés se disent prêts à revenir l'année prochaine, ce qui est plutôt une bonne nouvelle pour les organisateurs.

## 2) Les prolongements de l'étude

Cette enquête nous a apporté beaucoup d'informations quant à la fréquentation des réunions annuelles d'Un Instant Pour Entreprendre.

### ☞ La localisation :

Sur 113 personnes interrogées, 84 personnes venaient de Seine et Marne (ce qui représente 74,34 % de la population) car ce sont principalement les personnes qui ont été invitées. Toutefois 29 autres personnes viennent d'autres départements comme Paris, Essonne, Val de Marne et Pontoise. Ces départements sont proches de la Seine et Marne.

L'association peut donc étendre son action à ces départements afin de réunir plus d'invités à ses manifestations.

### ☞ Les entreprises en fonction du nombre de salariés :

La majorité des entreprises contenant moins de 10 salariés étaient présentes. Ce phénomène s'explique par le fait que l'association invite principalement des PME et des TPE à ses réunions pour les aider à se développer. Les autres types d'entreprises sont moins représentatifs mais sont quand même présentes. Peut être parce qu'ils trouvent un intérêt quelconque dans les thèmes développés lors des réunions. C'est d'ailleurs les grosses entreprises qui aident les petites donc il est normal que certaines grosses entreprises soient venues. Elles ont souhaité répondre à la demande des petites

entreprises ce qui correspond à l'objectif de l'association : créer un réseau d'entraide en faveur des TPE et PME.

#### ☛ **Secteur d'activité :**

Parmi les personnes que l'on a interrogé le secteur d'activité que l'on a le plus retrouvé est celui des services aux entreprises. On peut penser que la raison est que ce type d'entreprise souhaite créer des liens avec d'autres entreprises. C'est pour cela que ce genre de réunions doit les intéresser. Ces réunions leur permettent d'avoir un réseau de contacts et de potentiels clients pour leur activité. D'ailleurs ce secteur d'activité correspond très bien à la politique de l'association qui est d'aider les autres entreprises.

#### ☛ **Les sociétaires de la Mondiale**

On se rend compte que l'association a beaucoup d'impact sur ses clients car la moitié des personnes invitées est sociétaire de la Mondiale. Par conséquent l'autre moitié des invités n'est pas sociétaire. On considère donc que la qualité des informations données a fait qu'ils se sont sentis poussés à venir à la manifestation sans même connaître l'association. Les personnes répondent donc aux invitations autant s'ils connaissent déjà l'association que s'ils ne la connaissent pas encore.

Etant donné que l'association touche tout le monde, même au delà des gens qui la connaissent déjà, elle a donc tout intérêt à continuer à se faire connaître en Seine et Marne mais aussi dans les autres départements limitrophes.

#### ☛ **Le nombre de fois où les personnes ont assisté à la manifestation :**

Pour 73 % des personnes interrogées c'était la première fois qu'ils assistaient à cette manifestation ce qui souligne bien le fait que l'association attire de plus en plus de nouveaux invités chaque année.

Toutefois parmi ceux qui sont déjà venus plusieurs fois, 61% de personnes viennent pour la deuxième fois. En effet depuis 2 ans la qualité des thèmes est attractive. Le lieu choisi est convivial : le musée de la Snecma en 2005 et Disneyland Paris en 2004. Ces lieux offrent l'opportunité de pouvoir être en plus visités gratuitement. On s'attend donc à ce qu'il y ait de plus en plus de personnes aux manifestations au fil des années.

#### ☛ **Les motivations pour venir à la manifestation :**

Nous remarquons que 25 % des personnes interrogées ont déclaré être venus car leur conseiller les avait invité, toutefois on constate que 46% (soit presque la majorité) des personnes invitées sont des sociétaires de la Mondiale. Ce qui signifie que certains sociétaires de la Mondiale ne viennent pas simplement par politesse parce qu'on les a invité mais peut être parce qu'il trouve un intérêt personnel dans cette manifestation.

La deuxième motivation que l'on retrouve est le fait de faire des rencontres professionnelles. Cette motivation se comprend quand on sait que le secteur d'activité le plus représentatif de la soirée est celui des services aux entreprises. Ces entreprises veulent avoir des contacts avec les autres entreprises.

L'étude de satisfaction permettra également à l'entreprise d'adapter ces prochaines manifestations en fonction des suggestions des invités, notamment les choses à améliorer :

- Une manifestation moins longues ou qui comporte plusieurs entractes (l'on sait d'ores et déjà que cela a été pris en compte par notre client et que la prochaine manifestation 2006 ne durera pas plus d'une heure et demi)
- Bien différencier « Un Instant Pour Entreprendre » de La Mondiale car quelques personnes sont venues en croyant que la soirée serait axée sur le thème de l'assurance prévoyance retraite.
- Mettre au point des thèmes plus orientés vers la réalité économique actuelle.

Mais elle permettra également d'avoir des propositions de thèmes donner par les invités et notamment :

- La façon d'assurer la croissance des entreprises
- La sécurité en entreprise
- Le rapport entre collectivités territoriales et entreprises
- La délocalisation
- Les déséquilibres entre sud et nord du département

Enfin le contact avec les invités et la connaissance de l'association nous ont permis de proposer des idées d'améliorations futures pour l'association et notamment :

- Faire participer le public.
- Faire que les conférences soient plus interactives (la participation d'acteurs à cette manifestation 2005 a permis de la rendre moins stricte, plus conviviale et plus attractive).
- Mettre en place plusieurs salles de conférences pour les différents types d'entreprise invités (Bâtiment, Conseil en entreprises, Ventes et services aux particuliers, Sociétés de services aux entreprises, Institutions publiques) car ces dernières ont souvent des intérêts, des préoccupations différentes.
- Faire participer des intervenants plus jeunes : de jeunes chefs d'entreprise.

Enfin, il est important de souligner que notre questionnaire de satisfaction et notre compte rendu de manifestation serviront d'outils à l'association pour les prochaines manifestations car c'est la première fois qu'ils sont mis en place et qu'ils ont permis d'obtenir des résultats convaincants. On peut penser à juste titre que l'association se servira de ce même questionnaire pour renouveler l'étude lors de la manifestation 2006 et qu'ils continueront d'envoyer le compte rendu de satisfaction aux personnes présentes et aux personnes absentes mais qui ont désiré lors du phoning recevoir ce compte rendu s'ils se rendent compte à la prochaine manifestation de l'impact positif de cette dernière sur le nombre d'invités présents.